

entrevista a

Gregorio Izquierdo

Presidente
Instituto Nacional de Estadística (INE)
Madrid - España



Sede del INE, Madrid. España

Doctor en Economía Aplicada por la Universidad Autónoma, Gregorio Izquierdo Llanes pertenece al Cuerpo de Profesores Titulares de Universidad. En diciembre de 2011 fue nombrado Presidente del INE. Anteriormente fue Director de Análisis y Estudios del Instituto de Estudios Económicos y Director de Economía del Círculo de Empresarios. Tiene escritos cinco libros y más de cuarenta artículos en revistas científicas. Además, ha dirigido más de setenta proyectos de investigación financiados con fondos públicos y, en el año 2000, ganó el premio nacional «Ángel Herrera» de Ciencias Sociales, otorgado por la Fundación Universitaria San Pablo CEU.

En el ámbito de la docencia, ha impartido clases en la Universidad Nacional de Educación a Distancia (de la que es Profesor Titular de Economía Aplicada por oposición); en el Colegio Universitario de Estudios Financieros (CUNEF); la Universidad San Pablo CEU; la Universidad Rey Juan Carlos; la Escuela Diplomática y la Universidad Pontificia Comillas, en las áreas de Entorno Económico y Economía Aplicada.

Para Izquierdo, el balance de estos dos años al frente del instituto ha sido gratificante desde el punto de vista profesional y personal. «La labor como Presidente del INE me ha permitido desarrollar mi vocación, como funcionario que soy, en una responsabilidad que tiene un componente de alta cualificación técnica, y que combina las que han sido siempre mis principales áreas de interés: la Estadística y la Economía». «En cualquier caso -continúa-, los múltiples logros del INE alcanzados a lo largo de estos dos años y medio son fruto del esfuerzo colectivo de más de 4.000 personas.»

«Las operaciones con “mayor valor” son la Contabilidad Nacional Trimestral, la Encuesta de Población Activa (EPA) y el Índice de Precios de Consumo (IPC)»

«Las tecnologías de la información y la comunicación son un elemento imprescindible para la labor diaria del INE», manifiesta Gregorio Izquierdo. En 2013, la página web del Instituto recibió más de diez millones de visitas. «Las estadísticas demográficas del INE han alcanzado un alto grado de desarrollo en los últimos años, situándose a la vanguardia de los países de nuestro entorno»

La información estadística del INE es amplísima y cubre todos los temas del ámbito económico, demográfico y social. ¿A quién se dirige?

En efecto, la información estadística que publica el INE es amplísima: producimos 156 operaciones, de las cuales 45 son coyunturales. Cada uno de los productos está orientado a un público objetivo distinto para dar respuesta a necesidades que van de la curiosidad particular por un dato, al análisis complejo de la investigación científica; del artículo periodístico, al desarrollo de aplicaciones o la elaboración de modelos de predicción.

El INE y la comunicación

¿Cómo se realiza la difusión de los datos?

La web del INE es un espacio de presentación de las estadísticas donde los usuarios pueden

encontrar la información en diferentes formatos: notas de prensa -aproximadamente 280 al año-, tablas de resultados y series temporales, que están orientados a satisfacer las necesidades de los distintos grupos de usuarios.

Además, se han desarrollado dos aplicaciones; la primera, calcula la variación del Índice de Precios de Consumo (IPC) entre dos periodos para la actualización de rentas (con más de 70.000 visitas mensuales); la segunda, es la referente a la población empadronada en un municipio (que recibe unas 140.000 visitas al mes). Junto a ellas, convive otra utilidad relativa a la frecuencia de nombres y apellidos, con 350.000 visitas mensuales.

Con el fin de mejorar la cultura estadística, el portal divulgativo «Explica» contiene información sobre conceptos básicos de estadística, tutoriales para realizar encuestas o seleccionar las mejores formas de representación de

Podemos afirmar que el INE genera un valor social bruto del orden de dos euros por cada euro invertido en estadística



Las operaciones con mayor impacto en los medios de comunicación son la Encuesta de Población Activa, la Contabilidad Nacional Trimestral y el Índice de Precios de Consumo

datos y videos divulgativos sobre los productos del INE, que completan la oferta.

Las revistas que edita el INE (*másINE*, *Revista Índice*, *Estadística Española*) sirven también para que los usuarios conozcan su actividad, las fuentes de información y para el desarrollo del conocimiento científico en el ámbito de la estadística. Para los usuarios más especializados, desde 2010 en la web del INE se puede acceder a una colección de Documentos de Trabajo cuyo objetivo es la difusión de estudios originales de investigación.

¿Está llegando la información a la sociedad en general?

Una muestra palpable de la buena labor de difusión que realizamos es que, en junio de 2012, la web del INE fue premiada con la «Mención de Honor» en los Premios Cinco Estrellas, organizados por la PSI Alliance; premio que se otorga a las instituciones que, a nivel europeo, proporcionan mejores condiciones para el acceso y la reutilización de la información que manejan.

Para conocer las necesidades de los usuarios en materia estadística, contamos con el Consejo

Superior de Estadística¹. Adicionalmente, el INE lleva a cabo encuestas de satisfacción a usuarios cada cuatro años, aproximadamente. La última de ellas se ha realizado a finales de 2013 y los resultados provisionales indican una alta confianza del público en la estadística oficial.

Valoración económica

Socialmente, ¿cuál es la encuesta más valiosa?

Con el objetivo de tener una mejor percepción sobre la valoración del público de nuestros productos, desde la segunda mitad de 2012 se está midiendo el valor económico del impacto en los medios de comunicación de la información estadística del INE. Conocer esa valoración para cada producto ayuda a la optimización y racionalización de recursos, puesto que facilita información de los intereses de los usuarios.

En términos globales, la valoración económica de las operaciones del INE durante 2013 ascendió a 382 millones de euros. Si comparamos esta cifra con el presupuesto global del

¹ Órgano consultivo de los servicios estadísticos estatales y de participación social de los informantes, productores y usuarios de las estadísticas.

62,68	€	7 670,50
89,38	€	2 184,55
20,92	€	8 493,42
97,84	€	9 895,60
7,53	€	9 622,00
75,09	€	4 510,00
20,20	€	7 000,00
25,48	€	1 110,00
1,31	€	27,53
11,35	€	18,54
18,54	€	19,42

INE para ese año (185 millones de euros), podemos afirmar que se ha generado un valor social bruto del orden de dos euros por cada euro invertido en estadística.

Las operaciones con mayor impacto en los medios de comunicación son la Contabilidad Nacional Trimestral, la Encuesta de Población Activa y el Índice de Precios de Consumo.

¿Cuáles son las vías de acceso a sus productos y servicios?

Para facilitar el acceso de todos los usuarios a sus productos y servicios, el INE ha habilitado diferentes canales de atención en los que los usuarios podrán realizar consultas y solicitar los servicios ofertados.

Los canales de comunicación *on-line* son: el sitio web del INE (<http://www.ine.es/>) que, además de ofrecer las mayores posibilidades de consultas de datos, dispone de un formulario electrónico a través del cual los usuarios pueden transmitir sus consultas y sugerencias; y la sede electrónica del INE (<https://sede.ine.gob.es/>).

En cuanto a la asistencia personal, los usuarios cuentan con las oficinas de atención presencial

que se establecen en los Servicios Centrales y las Delegaciones Provinciales del INE; el servicio de consulta bibliotecaria que permite la consulta de los fondos especializados de la biblioteca del INE; el sistema de atención telefónica, que hace posible la consulta automática de algunos indicadores estadísticos y la atención personalizada a los usuarios; las direcciones de correo electrónico (<http://www.ine.es/infoine/>) y teléfonos de contacto (+34 91 583 91 00), a través de los cuales los usuarios pueden dirigir las consultas concretas; y el servicio de información estadística Infoeuropea que atiende específicamente las consultas relativas a datos publicados por Eurostat.

La atención siempre la realiza personal especializado para garantizar la calidad en los distintos servicios.

Nuevas tecnologías y seguridad

¿Qué suponen las nuevas tecnologías para el INE?

Las Tecnologías de la Información y la Comunicación (TIC's) son un elemento imprescindible para la labor diaria del INE. De hecho, están presentes en todas las fases del proceso productivo, desde el diseño de la muestra hasta la difusión de los resultados. Los avances en el ámbito de las TIC's nos están permitiendo ganar eficiencia, produciendo más estadísticas, con menor presupuesto y con una plantilla más reducida.

En cuanto a la difusión, además de poner a disposición de los usuarios cada vez un mayor número de tablas y series de datos, el INE se ha incorporado a los nuevos medios de comunicación y está presente en las redes sociales a través de la cuenta @es_INE de Twitter. Nuestros seguidores, que crecen cada día y a mediados de junio ya eran casi 15.000, reciben por este medio las noticias de las publicaciones estadísticas, con enlaces directos a notas de prensa e información detallada.

¿Y en materia de seguridad de datos, cuáles son los desafíos del INE?

El principio del secreto estadístico protege la información durante todas las fases del proceso de producción (diseño, recogida, tratamiento y difusión). En cumplimiento de este principio, los servicios estadísticos están obligados a adoptar las medidas organizativas y técnicas necesarias para proteger la información. La política de segu-

Los avances en el ámbito de las TIC's nos están permitiendo ganar eficiencia, produciendo más estadísticas, con menor presupuesto y una plantilla más reducida

Aplicación de la estadística al seguro

«Creemos que las estadísticas desempeñan un papel fundamental para las compañías de seguros, ya que les permite calcular sus primas de una manera más precisa y actualizarlas de forma continua a partir de la información demográfica que publicamos: tablas de mortalidad, causas de muerte más frecuentes, cifras de población», manifiesta Izquierdo. «A este respecto -prosigue-, las estadísticas demográficas del INE han alcanzado un alto grado de desarrollo en los últimos años, situándose a la vanguardia de los países de nuestro entorno».

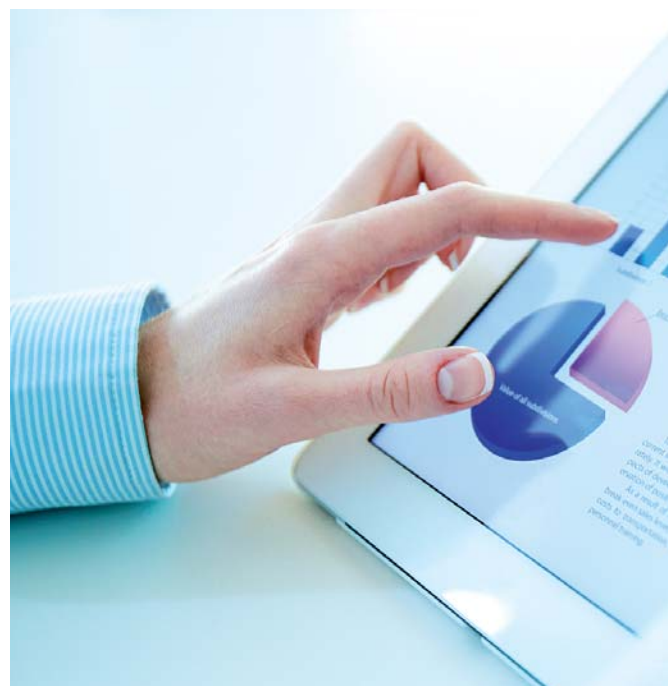
Además el INE realiza una medición de la actividad de este sector en el contexto de la Contabilidad Nacional de España. Por su parte, la Dirección General de Seguros y Fondos de Pensiones del Ministerio de Economía y Competitividad se encarga de la realización de las siguientes estadísticas sobre seguros:

- ▶ Estadística de Seguros Privados (anual).
- ▶ Estadística de Seguros Privados (trimestral).
- ▶ Estadística de Previsión Social Complementaria.

La política de seguridad del INE tiene como misión establecer y comunicar las directrices en materia de seguridad en toda la organización para una adecuada protección de su información y sus servicios

El INE tiene como misión establecer y comunicar las directrices en materia de seguridad en toda la organización para una adecuada protección de su información y sus servicios. Aparte de esta política, que garantiza la seguridad física de los datos, el INE utiliza distintos medios para anonimizar con el fin de preservar el secreto estadístico de los datos estadísticos desde el diseño de una operación hasta su difusión.

En el marco del Sistema Estadístico Europeo (SEE), el INE se enfrenta a importantes retos, como el relativo a la utilización de grandes volúmenes de datos disponibles en distintas fuentes cuyo tamaño impide su procesamiento utilizando técnicas y *software* tradicionales (*Big Data*), o el que se refiere al intercambio de microdatos entre países en determinadas áreas estadísticas. Ambos proyectos requieren una fuerte política de protección y seguridad de datos.



Retos de la estadística pública

Recientemente, el INE ha culminado el proceso para *desestacionalizar* las series de sus estadísticas coyunturales, ¿Por qué dieron este paso?

Las estadísticas económicas coyunturales son una herramienta muy útil para analizar el ciclo económico; sin embargo, están influidas por efectos estacionales y efectos de calendario que impiden entender de forma clara el fenómeno económico.

Las fluctuaciones estacionales son movimientos que forman un patrón que se repite de forma aproximada cada año. Los efectos de calendario se definen como el impacto que se produce en la serie temporal de una variable debido a la diferente estructura que presentan los meses (o los trimestres) en los distintos años (tanto en longitud como en composición), aunque se mantengan constantes el resto de los factores que influyen en dicha variable.

El principal objetivo del ajuste estacional es filtrar las series de estas fluctuaciones estacionales y de efectos de calendario, de forma que la información que aportan sea más clara y fácil de interpretar.

Otros de los retos de la estadística pública son la estandarización y sistematización de los procesos, ¿qué proyectos hay en marcha en ambos sentidos?

Desde Eurostat, la oficina estadística de la Unión



Europea, se está promoviendo la implantación de modelos de producción estadística más integrados. Este es el reto al que se enfrentan las oficinas europeas de estadística, que están centrando sus esfuerzos en definir lenguajes comunes para el proceso estadístico, y herramientas que permitan el desarrollo de los procesos de la forma más estandarizada posible.

El INE está utilizando el Modelo Genérico de Producción de Estadísticas (GSBPM)², desarrollado en el marco de Naciones Unidas. Cuando el INE plantea mejoras en los procesos de producción, se estudian los manuales y recomendaciones elaborados por organizaciones internacionales. También se consulta a otros estados miembros de la UE, especialmente en el ámbito de los grupos de trabajo específicos del Sistema Estadístico Europeo. En este sentido, existe una alta coordinación a nivel europeo que permite ir avanzando en la estandarización y sistematización de los procesos.

Eurostat ha reclamado un mayor protagonismo para el INE, en cuanto a competencias, y en el proceso de supervisión y control de la estadística española. ¿Qué valoración podrían hacer de esta petición?

Esta petición, que se viene haciendo desde Europa a todos los países miembros del Sistema Estadístico Europeo desde hace algunos años, está en línea con las competencias que la Ley 12/89 de la Función Estadística Pública atribuye al INE, de

INE comunica

En 2013, la web del Instituto Nacional de Estadística (<https://sede.ine.gov.es/>) recibió más de diez millones de visitas que accedieron a 150 millones de páginas, realizaron 28 millones de consultas a datos, 17 millones de accesos a aplicaciones, 100.000 accesos a los informes metodológicos de las operaciones estadísticas, 9.325 consultas desde Infoine y 4.671 peticiones de información a medida.

Las operaciones estadísticas con mayor número de accesos durante el pasado año fueron EPA: 2.190.872, IPC: 1.513.642 y Cifras de población (Padrón y Censo de Población): 1.995.226. Le siguieron contabilidad nacional y estadísticas hoteleras.

Las revistas que edita el INE: *másINE*, *Revista Índice*, *Estadística Española*.

«Cómo contactar con el INE» en: <http://www.ine.es/infoine/>

Teléfono de contacto: +34 91 583 91 00

El portal divulgativo "Explica".

Cuenta Twitter: @es_INE



coordinación general de los servicios estadísticos de la Administración General del Estado (AGE) y de vigilancia, control o supervisión de las competencias de carácter técnico de los mismos.

En particular, Eurostat siempre ha apostado por que el INE tuviera más protagonismo en las estadísticas fiscales del Procedimiento de Déficit Excesivo. No obstante, la mayor parte de los países, entre ellos España, realizan las estadísticas fiscales en colaboración con los servicios de intervención de sus ministerios de hacienda y los bancos centrales.

Hasta ahora, la experiencia española, iniciada en el año 1993, ha sido muy satisfactoria; así, pues, el cambio habría que plantearlo con la mayor cautela, máxime cuando en este campo el principio de subsidiariedad permite a los países mantener organizaciones adaptadas a sus realidades jurídicas, contables y presupuestarias.

Desde Eurostat, la oficina estadística de la Unión Europea, se está promoviendo la implantación de nuevos modelos de producción estadística más integrados

² GSBFM: *Generic Statistical Business Process Model*.

El INE avanza con nuevas estadísticas y la mejora de procesos

En lo que va de año, el INE ha difundido cuatro operaciones nuevas: la Encuesta Continua de Hogares, el Índice de Cífra de Negocios Empresarial, la Estadística de Flujos de la Población Activa y la Estadística de Ejecuciones Hipotecarias. La finalidad de esta última es conocer, con carácter trimestral, la evolución de las ejecuciones hipotecarias en proceso, como posible aproximación a la evolución de los desahucios.

Además, se han publicado los datos de la Encuesta de Población Activa que incorporan cifras actualizadas de población y hogares, calculadas a partir de los resultados procedentes de los Censos de Población y Viviendas 2011, y se está aplicando la nueva Clasificación Nacional de Educación (CNED 2014).

También, como consecuencia de la entrada en vigor del Reglamento Europeo del Sistema Europeo de Cuentas 2010, en la Contabilidad Nacional, todos los países de la Unión Europea han de cambiar el año base y adaptarse al nuevo sistema con nuevas ponderaciones y definiciones. «Además, se va a incorporar la economía ilegal al cálculo del PIB, siguiendo también las recomendaciones europeas.»

Igualmente, a lo largo de este ejercicio, el INE abordará por primera vez una Encuesta sobre Inserción Laboral de los Titulados Universitarios. Otro proyecto para este año es un estudio piloto de la Encuesta de Movilidad Internacional de los Estudiantes.

En el campo de las estadísticas sociodemográficas, se va a poner en marcha una la operación Proyecciones de Hogares, que proporcionará información a quince años vista

2014-2029; y en 2015, se lanzará la nueva Encuesta Coyuntural sobre Stock o Existencias que aportará datos sobre la evolución a corto plazo de las existencias en la industria y el comercio.

En el ámbito de los procesos, también cuentan con proyectos importantes; entre ellos, se está potenciando la utilización de registros administrativos, para reducir costes de la recogida y disminuir la carga a los informantes, «es decir, ser más eficiente», recalca Izquierdo. Asimismo, se están tomando medidas para disminuir la probabilidad de que una misma empresa participe en diferentes encuestas y se ha implantado un sistema que posibilita a las entidades cumplimentar la información mediante ficheros «xml» derivados de sus propios sistemas de información, y se han elaborado cuestionarios reducidos para pequeñas empresas en algunas encuestas.

Otro de sus proyectos es integrar los canales de recogida de información (entrevista personal, encuesta telefónica, formulario on-line) para todas las operaciones del INE, mediante la extensión del Sistema de Integración de la Recogida de Información y su Administración (IRIA) a todas las estadísticas; y también están trabajando en el desarrollo del Sistema Integrado de Gestión del Población y Territorio (SIGPT) que integra las gestiones del padrón municipal y del censo electoral.

Por otro lado, el INE lleva años intensificando la incorporación de datos espaciales, herramientas de Sistemas de Información Geográficos y métodos geoestadísticos, en sus procesos de producción y difusión, siguiendo las recomendaciones de Eurostat y Naciones Unidas.

